

## 《「VBA 給与計算・年末調整」システムのバージョンアップについて》

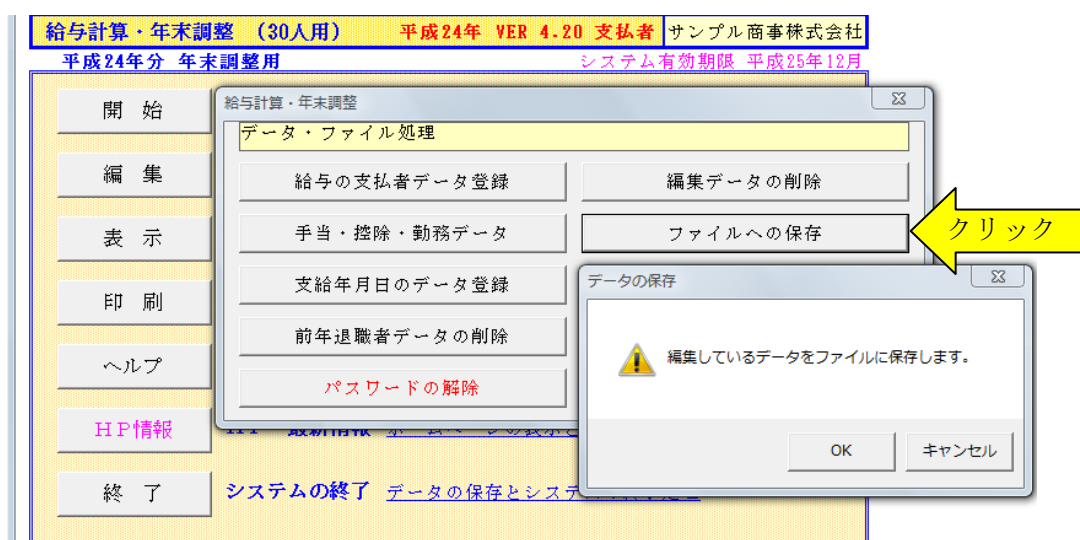
この PDF ファイルでは「VBA 給与計算・年末調整」システムのバージョンアップについて説明します。

他の VBA シリーズ「VBA 青色申告会計」「VBA 源泉徴収票・支払調書」「VBA 所得税確定申告書」「VBA 法人税確定申告書」「VBA 相続税申告書」なども同じバージョンアップ手順になりますので参考にしてください。

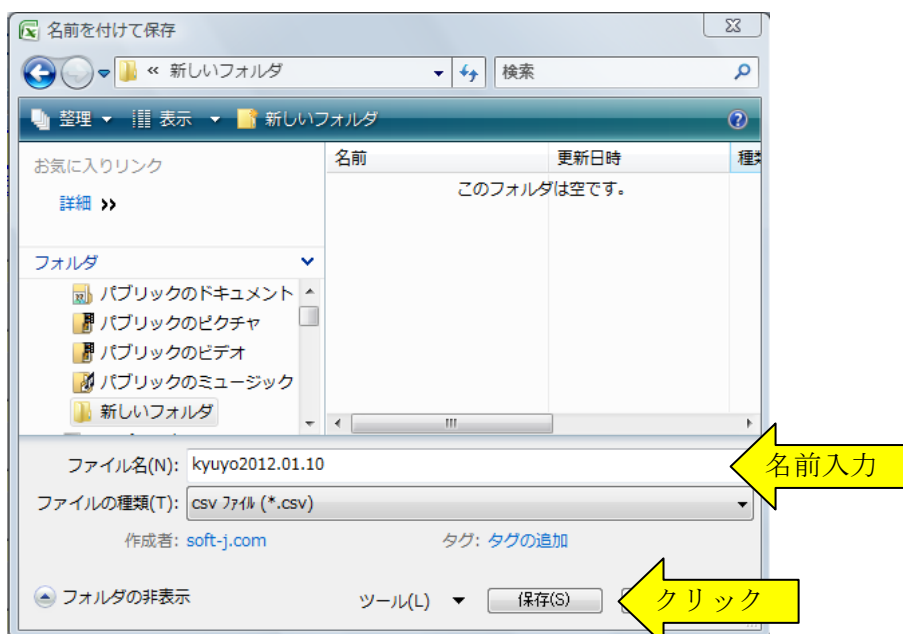
### 給与と賞与および年末調整用データの CSV ファイルへのバックアップ

■ 編集中のファイルの給与と賞与および年末調整用データを、外部の CSV ファイルに書き出してバックアップします。

1. 「開始」メニューの「ファイルへの保存」でデータを CSV ファイルへ保存します。  
このシステムのバージョンは、必ず確認をしておいてください。

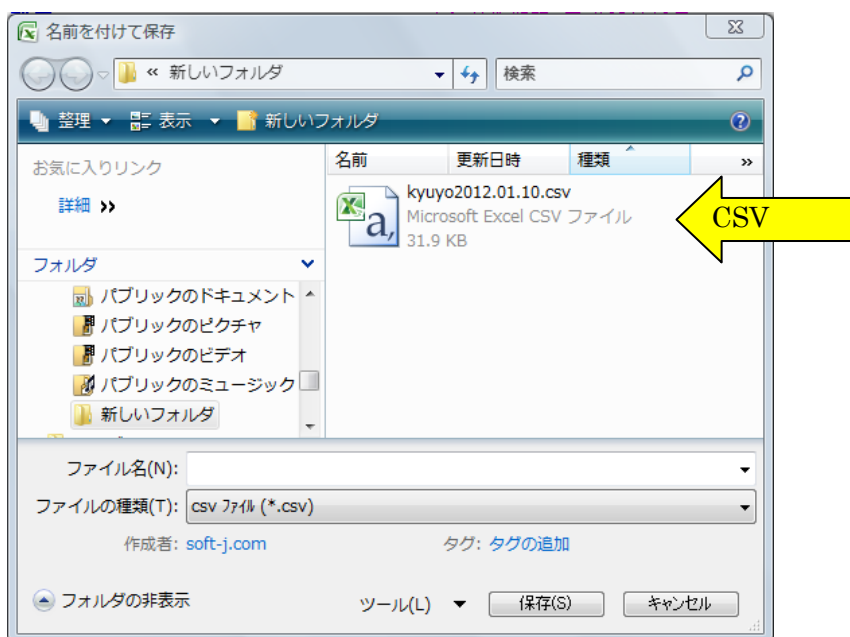


2. 「名前を付けて保存」から CSV ファイル名は、ユーザー様が自由につけることができます。  
この例では、「新しいフォルダ」にファイル名「kyuyo2012.01.10」を付けて「保存」をクリックします。



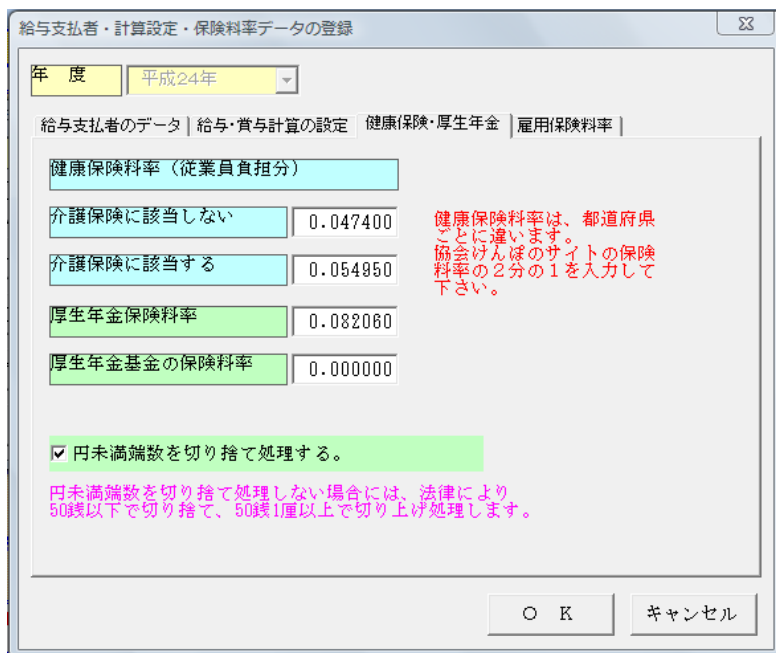
3. 「新しいフォルダ」に、ファイル名「kyuyo2012.01.10.csv」のデータバックアップ用 CSV ファイルが作成されます。

CSV ファイルを保存するフォルダは、どこでも結構です。またファイル名には、作成年月日などバックアップした日時をファイル名として付けておくと管理しやすくなります。



《ご注意》

CSV ファイルへのバックアップ前は、「開始」メニューの「給与支払者データ登録」ボタンから健康保険料、厚生年金保険、雇用保険の保険料率をメモしておいてください。



この PDF ファイルの画像は Excel2007 で作成しています。他のバージョンの Excel では画像が違ってきますのでご了承ください。

## 最新版システムのダウンロードと解凍

■ Soft-j.com のダウンロードサイトから最新版の圧縮ファイルをダウンロードして解凍します。

1. Download サイトから最新版ファイルのダウンロードをします。

最新版システムは以下のサイトでダウンロードして下さい。

<http://soft-j.com/download.html>



Simple Soft is Best

# Soft-j.com

▶ FAQ ▶ E-MAIL

Toppage Information **Download** Support

トップページ>download

平成24年版は、平成24年1月からの給与支払と記帳開始に対応したバージョンです。  
Excel2007用ファイルはExcel2010とExcel2007で起動できますが、Excel2003では使用できません。  
Excel2007用ファイルで保存したCSVファイルは、Excel2003用ファイルでは読込できません。

VBA 給与計算・会計処理シェアウェア版システムのExcel2007最新バージョン Download は SOFT-J をクリックして下さい。

名称	最新版	自己解凍形式	ZIP 形式
VBA 給与計算・年末調整 (Share) Excel2007	H24 ver4.20 (12/05)	SOFT-J	SOFT-J
VBA 青色申告会計 (Share) Excel2007	H24 ver3.50 (12/05)	SOFT-J	SOFT-J
VBA 源泉徴収票・支払調書 (Share) Excel2007	H23 ver3.82 (12/01)	SOFT-J	SOFT-J
VBA 配当支払調書・合計表 (Share) Excel2007	H23 ver3.40 (04/10)	SOFT-J	SOFT-J
VBA 給与計算・年末調整 (Share) Excel2007	H23 ver4.13 (12/01)	SOFT-J	SOFT-J
VBA 青色申告会計 (Share) Excel2007	H23 ver3.40 (12/05)	SOFT-J	SOFT-J
VBA 不動産収入管理 (Sample) Excel2007	H23 ver3.50 (04/22)	SOFT-J	SOFT-J

Excel2003用ファイルはExcel2010/2007では互換モードで動作します。

VBA 給与計算・会計処理シェアウェア版システムのExcel2003最新バージョン Download は SOFT-J をクリックして下さい。

名称	最新版	自己解凍形式	ZIP 形式
VBA 給与計算・年末調整 (Share) Excel2003	H24 ver4.20 (12/05)	VECTOR ver4.20	SOFT-J
VBA 青色申告会計 (Share) Excel2003	H24 ver3.50 (12/05)	VECTOR ver3.50	SOFT-J
VBA 源泉徴収票・支払調書 (Share) Excel2003	H23 ver3.82 (12/01)	VECTOR ver3.80	SOFT-J
VBA 配当支払調書・合計表 (Share) Excel2003	H23 ver3.40 (04/10)	VECTOR ver3.40	SOFT-J
VBA 給与計算・年末調整 (Share) Excel2003	H23 ver4.13 (12/01)	VECTOR ver4.11	SOFT-J
VBA 青色申告会計 (Share) Excel2003	H23 ver3.40 (12/05)	VECTOR ver3.40	SOFT-J
VBA 不動産収入管理 (Sample) Excel2003	H23 ver3.50 (04/22)	VECTOR ver3.50	SOFT-J

Download サイトには、Excel2003 用と Excel2007/2010 用ファイルがありますので、お使いの Excel によりダウンロードするファイルを間違わないようにお願いします。

Excel2003 用ファイルは Excel2007/2010 では互換モードで起動しますが、Excel2007/2010 用ファイルは Excel2003 からはファイルを開くことができません。

圧縮ファイルは自己解凍方式の EXE ファイルと ZIP 形式ファイルがありますが、どちらも同じファイル内容になっています。

2. 新しいシステムを解凍してパスワードを解除します。

### 《ご注意》

「ファイルへの保存」処理の前にファイルを解凍してシステムを上書きすると、これまで入力したデータはすべて消えてしまいます。

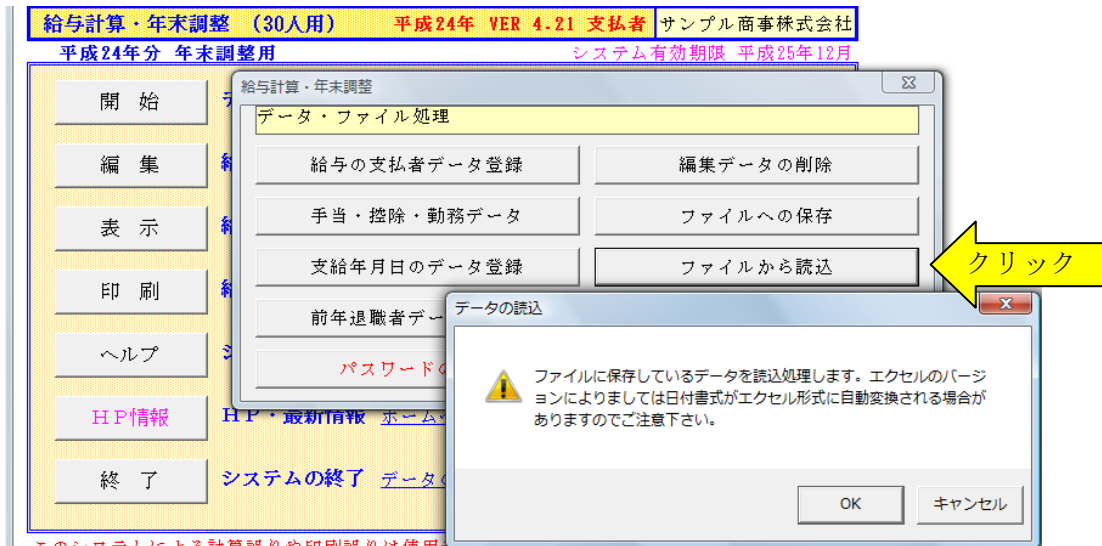
ファイルを解凍して古いファイル上書きする前には、必ずデータを CSV ファイルにバックアップして下さい。

圧縮ファイルを解凍するフォルダは、現在作業中のフォルダとは別のフォルダのほうが安全です。

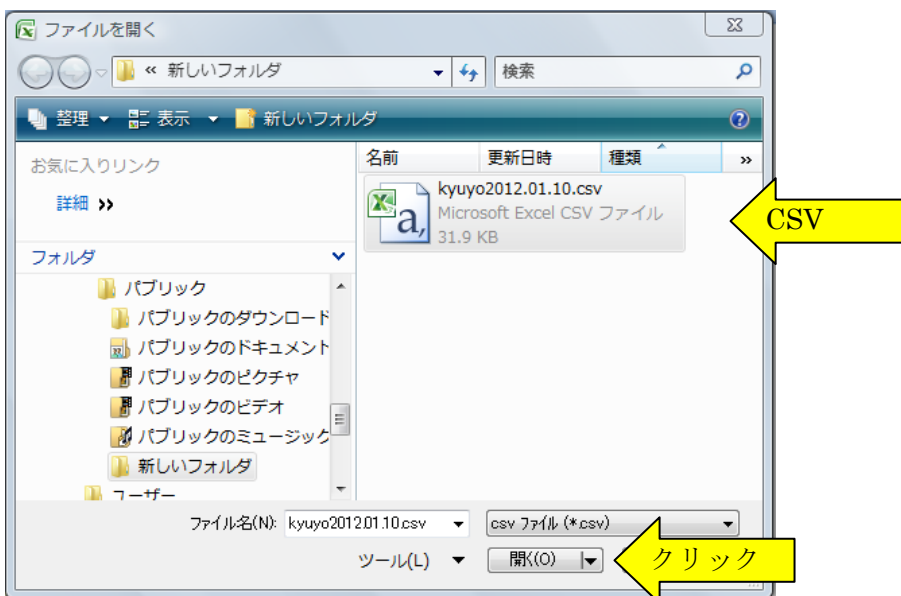
## CSV ファイルからの給与と賞与および年末調整用データの復元

- CSV ファイルに保存した、給与と賞与および年末調整用データを新しいシステムに読込んで復元します。

1. 新しいシステムの「開始」メニューの「ファイルから読込」で CSV ファイルからデータを読み込みます。  
新しいシステムのバージョンから、システムファイルの更新を確認してください。



2. 「ファイルを開く」から CSV ファイルを選択してファイルを開きます。  
必ず最初の処理で作成した CSV ファイルを指定して「開く」をクリックしてください。



これで CSV ファイルからデータの読込が完了しました。

3. 「開始」メニューの「給与支払者データの登録」「手当・控除・勤務データ」「支給年月日データ登録」ボタンから開始データの引継ぎを確認してください。

健康保険料、厚生年金保険、雇用保険の保険料率は「開始」メニューの「給与支払者データの登録」ボタンから再度の入力をお願いします。

健康保険料と厚生年金保険料の修正手順について(PDF)で確認してください。

<http://www.soft-j.com/release/hoken2012.pdf>

#### 《ご注意》

社会保険は、お住まいの都道府県ごとに違いがあり毎年3月には健康保険料率の変更があります。さらに厚生年金保険料も、毎年9月に保険料率の変更があるため、CSVファイルからの更新処理では誤りが発生しやすいです。